



Arquitectes de Ciutat Vella. El grup d'arquitectes de Ciutat Vella ens trobem cada primer dilluns de mes per compartir i debatre els reptes dels nostres barris. La Festa d'Arquitectura d'aquest any 2022 es dedica al Sanatori Antituberculós per posar en valor la història d'aquest edifici representatiu de l'arquitectura moderna de la nostra ciutat, que va donar resposta a l'epidèmia de la tuberculosi dels anys 30.

REPENSEM EL SANATORI ANTITUBERCULÓS

Has estat al CAP Raval Nord de Ciutat Vella?

Al passatge Sant Bernat, 10 de Barcelona, al cor del barri, se situa el CAP del Raval. Té una activitat important a nivell social i de sensibilització per a la prevenció de malalties. Aquest CAP ocupa els espais de l'antic Sanatori Antituberculós de Barcelona. L'edifici va perdre la seva funció amb l'arribada de les noves teràpies derivades dels antibiòtics dels anys 1940. Llavors, 1982-1992, després d'una rehabilitació pels arquitectes Mario Luis Corea, Francisco Gallardo-Bravo, Edgardo Mannino es va convertir en el CAP del Raval Nord, mantenint la seva funció sanitària.

Però aquesta transformació sempre va arrossegar algunes dificultats funcionals, ja que el sanatori original no havia estat pensat per a una afluència gran i contínua de gent, sinó per a tractaments específics. L'accés està mancat d'un bon vestíbul i d'un gran nucli central de comunicació vertical, ja que es va pensar per a usos diversos relacionats amb la malaltia i, per evitar contagis, disposava d'accessos i escales diferenciades. A la vegada, actualment s'ha quedat petit per a les necessitats de la població que té el Raval d'avui.



José Hevia | Arxiu Històric COAC

Sabies que és un dels edificis del Moviment Modern més importants de Barcelona?



José Hevia | Arxiu Històric COAC

El Sanatori Antituberculós és un dels edificis més importants que va poder promocionar i finalitzar el govern de la Segona República, 1933 - 1938. Els seus arquitectes —Josep Lluís Sert, Joan Subirana i Josep Torres Clavé, membres del GATCPAC— van portar a Catalunya els criteris de l'arquitectura del Moviment Modern.

Troba [més informació aquí!](#)

Com bé explica l'arquitecta Marta Llorente al seu llibre “Construir bajo el cielo: un ensayo sobre la luz”, ens

introdueix el Moviment Modern com una “caixa de llum per curar”. La industrialització del segle XIX genera una allau de població del món rural a les ciutats existents, que multipliquen en alguns casos per deu la seva població, i no són capaces de donar-los un habitatge digne. La constant compartimentació acaba generant espais foscos en els que la vida es degradava a l'igual que el seu entorn.

Pots trobar el llibre a la [Cooperativa Jordi Capell](#)

El seu ús inicial va ser com a Sanatori Antituberculós

Barcelona és una ciutat mil·lenària que ha patit moltes epidèmies al llarg dels segles. La ciutat, a vegades, oblida moments difícils que ha superat. A l'Edat Mitjana hi ha documentades diverses epidèmies de la Pesta entre els anys 1333 fins al 1466. Al 1348 una nau genovesa portà la Pesta Negra, una pandèmia originada a la Xina, que arribà a Barcelona a través de les xarxes comercials de la Mediterrània. Als segles XVI i XVII, malgrat els intents del govern de la ciutat, l'epidèmia es reproduïa en diverses ocasions. Al segle XVIII la millora dels hàbits higiènics a Europa i la desaparició de la rata negra contribueixen a la desaparició d'aquestes grans plagues. Durant el segle XIX es té constància de dues grans epidèmies: La febre groga al 1821 i al 1870; el còlera del 1833 al 1835, així com puntualment als anys 1854, 1870, 1874 i 1885.

Als inicis del segle XX es crea el Instituto de Higiene Urbana, amb l'objectiu d'afrontar de forma directa aquelles variables que influeixen en l'aparició de malalties epidèmiques. Malgrat els seus esforços de desinfectar, desratitzar i vacunar, la ciutat es va veure afectada per una epidèmia de febre tifoide el 1914. Les últimes grans pandèmies ocorregudes a Barcelona daten del 1918, l'anomenada Grip espanyola i l'asiàtica de 1957. La Generalitat Republicana, en el seu compromís social per la salut pública, inicia l'any 1933 la construcció del Sanatori Antituberculós amb l'objectiu de pal·liar les greus



José Hevia | Arxiu Històric COAC

conseqüències d'aquesta malaltia, recurrent a la ciutat. Durant aquest segle, les noves reglamentacions sanitàries i d'habitabilitat lligades a les millores urbanes de les ciutats han fet recular les malalties infeccioses fins a la seva quasi desaparició.

Et recomanem la lectura de [l'article “Les pandèmies i la ciutat”](#) d'Octavi Mestre que ha publicat l'Escola Sert.

Com ha anat canviant l'entorn urbà de l'edifici?

Durant l'Edat Mitjana l'emplaçament del Sanatori era terreny d'horts i camps protegits per la tercera muralla del segle XIV. Una ciutat podia restar segura dins de les seves muralles, però per quant de temps si l'enemic s'instal·lava al seu voltant i el menjar havia de venir de fora? Solució: protegir també els conreus. Això era el Raval fins a la segona meitat del segle XIX: horts amb algunes cases construïdes a les vores dels camins principals i alguns grans edificis conventuals i sanitaris (l'hospital i la leproseria). Amb la industrialització, Barcelona va créixer molt ràpidament, però, com es va mantenir la prohibició de construir fora de muralles només va restar una solució, ocupar amb edificis tot el seu espai i créixer en alçada.

A finals del segle XIX Barcelona era una de les ciutats més denses del món. Amb carrers estrets i pocs serveis higiènics, les condicions de vida eren molt dolentes i l'índex de mortalitat molt elevat. Tots aquests problemes d'insalubritat urbana són els que el grup d'arquitectes del Moviment Modern GATCPAC intenta resoldre mitjançant una nova arquitectura pensada per millorar les condicions de vida de tota la població, especialment amb més assolellament i ventilació als edificis. A la dècada dels anys 30 fan propostes com la Ciutat de repòs, la Casa Bloc, o l'ambiciós Pla Macià, aquest últim en col·laboració amb Le Corbusier. Com que era urgent millorar



Autoria desconeguda

les condicions de salubritat al casc antic de la ciutat, van plantejar un pla d'acció immediata on proposaven, enderrocant illes de cases en pèssimes condicions, obrir espais lliures per gaudir del sol i poder construir-hi equipaments, com ara el Sanatori Antituberculós.

Coneixes la Fira de Sant Ponç del carrer Hospital?

El Raval era el camp de Barcelona a l'Edat Mitjana, amb els seus horts, i el lloc de la salut (fora dels carrers foscos i atapeïts de l'altra banda de la Rambla). S'hi trobava l'hospital, així com convents, on s'hi cultivaven plantes aromàtiques i medicinals als claustres repectius. Aquests terrenys eren travessats pel principal camí d'accés a la ciutat des del costat Llobregat, avui carrer Hospital. A través d'aquesta via arribaven mercaderies i aliments al mercat del Pla de la Boqueria, davant de la porta de la muralla gòtica de la Rambla. En aquest camí, a la primavera, s'hi celebrava el mercat de productes d'estació, mel i plantes aromàtiques, el qual avui coneixem com a fira de Sant Ponç. Vols saber-ne més?

Els horts del Raval eren el parc de la ciutat antiga de Barcelona, on s'hi podia passejar, prendre el sol i respirar una mica d'aire pur. Alhora, les seves plantes eren els medicaments de l'època. No és casualitat que un edifici per curar com el Sanatori Antituberculós també busqués crear espais oberts amb aire pur i on poder fer la teràpia solar. Avui, davant de l'actual CAP trobem un lloc per fer esport, però sense cap vegetació, que poc té a veure amb aquells entorns. El verd a la ciutat torna a ser un debat necessari.



Autoria desconeguda

Compartim la reflexió de l'article des del confinament **“Llindars, balcones, finestres”**, de l'arquitecta Beatriu Borquet.

Un edifici pot curar?

La relació entre arquitectura i salut és un dels grans temes de l'arquitectura del Moviment Modern. L'arquitectura amb majúscules ja no era l'arquitectura representativa, sinó la que donava les millors solucions per a les necessitats quotidianes de tota la població. En aquell moment no es coneixien molts medicaments que ara ens semblen bàsics. La penicil·lina, l'únic medicament per curar la tuberculosi, no s'havia descobert i l'única possibilitat de cura era una millor alimentació, aire sec i prendre el sol. El sanatori de Paimio, d'Alvar Aalto, n'és un bon exemple, amb tota una ala, orientada a sud, dedicada a galeries on els malats jeien, escalfats pel sol, per a oxigenar-se a l'aire lliure. L'aliança entre medicina i arquitectura també està en els petits detalls: parets enrajolades i sòcols arrodonits per poder garantir una fàcil neteja i desinfecció, finestres àmplies i galeries.

Als anys 30 del segle XX, comprensiblement, l'àrea de Barcelona més afectada per la tuberculosi era el Casc Antic. Va ser en un d'aquells enderrocaments d'illes de cases proposats per al seu sanejament on es va decidir construir un sanatori antituberculós, on també s'havia de fer educació sobre la tuberculosi, detecció de la malaltia i primers tractaments. Es proposava habilitar la coberta i fer dos sorral



Wellcome Library, London

protegits al pati per fer-hi teràpia solar. Com a edifici del Moviment Modern, en segueix els principis com per exemple la seva planta lliure (estructura de pilars), on els seus espais es poden reorganitzar segons canviïn les necessitats.

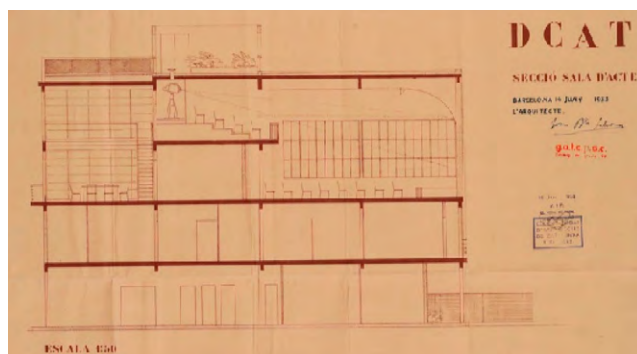
Vols saber més sobre com la salut, també a casa teva, és molt important? T'anيمem a llegir l'article **“La salut, també a casa nostra”**, de Sònia Hernández, arquitecta i coordinadora del Grup de Salut del CAOC.

O pots seguir els consells que proposa **[l'Associació Oasiurbà](#)**.

Quin és el futur del Sanatori Antituberculós?

Les exigències funcionals actuals, afegides a un baix manteniment de l'edifici, han fet palesa la necessitat de renovar el CAP del Raval Nord. Finalment, s'ha decidit que es traslladarà a una nova construcció, que se situarà on ara es troba la capella de la Misericòrdia. Així es facilitaràn les tasques de rehabilitació de l'Antituberculós, respectant el valor patrimonial d'una peça clau de l'arquitectura del Moviment Modern a la nostra ciutat.

És preocupant que l'edifici quedi buit, ja que els processos de degradació s'acceleren. Es tracta d'una zona de la ciutat on els equipaments de barri són limitats i les necessitats nombroses. Ara ens trobem en el moment de pensar sobre quin ús es pot donar a un edifici històricament destacable. Si reflexionem en com i per què es va construir, l'objectiu social amb què es va plantejar, semblaria clar que, tot i respectant els seus valors arquitectònics, se li ha de donar un ús que



Arxiu Històric COAC

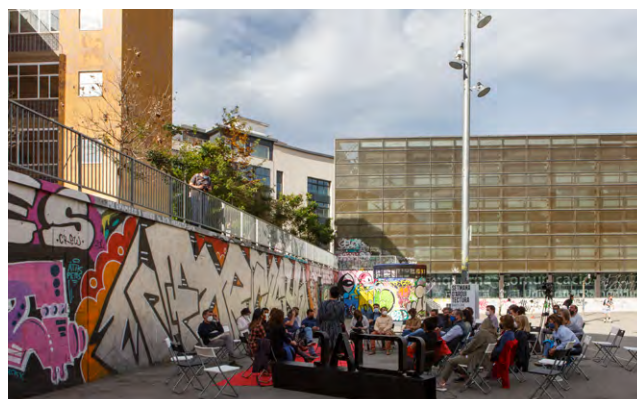
millori les condicions de vida dels habitants del Raval i atengui a les seves necessitats. El més gran homenatge que es pot fer als que el van idear, d'acord amb els seus principis, és que continuï viu i lligat al seu entorn.

Fem-ho possible el 2026, Barcelona Capital Mundial de l'Arquitectura

[La setmana d'arquitectura del 2021](#) vam compartir reflexions sobre com l'arquitectura contribueix a la salut, i també sobre els entorns dels usos que poden resultar compatibles amb la identitat d'aquest edifici patrimonial.

Entre d'altres, es van abordar opcions d'equipament de ciutat i de barri i es va considerar que la futura Escola de música del Raval, situada just davant del Sanatori, pot ser una de les propostes que pot contribuir a generar sinergies.

Enguany, el Sanatori Antituberculós acull el CAP del Raval Nord, però aquest es traslladarà, d'aquí a poc temps, a la capella de la Misericòrdia. Quin ús, llavors, se li donarà a aquest emblemàtic edifici? Aquest 15 de maig aprofundirem en aquest debat, us hi esperem!



Festa d'arquitectura 2021. Ana Mas Fotografia



REPENSEM EL SANATORI ANTITUBERCULÓS

**Diumenge, 15 de maig
de 16 a 19 h**

Sanatori Antituberculós (c/Torres
i Amat,8) - Gratuït

Activitats:

- 16h: **Benvinguda COAC Barcelona**
- 16.10-17h: **Visita a l'interior del Sanatori (Globus Vermell)**
- 17.10-18.30h: **Debat: El futur del Sanatori Antituberculós i els seus entorns (COAC+ETSAB)**
- 16-19h: **Taller de dibuix arquitectònic (Urban Sketchers Barcelona)**

Organitza:

COAC BARCELONA

Entitats col·laboradores:

Grup d'Arquitectes Ciutat Vella COAC, ETSAB, Urban Sketchers Barcelona, El Globus Vermell

Entitats convocants:

